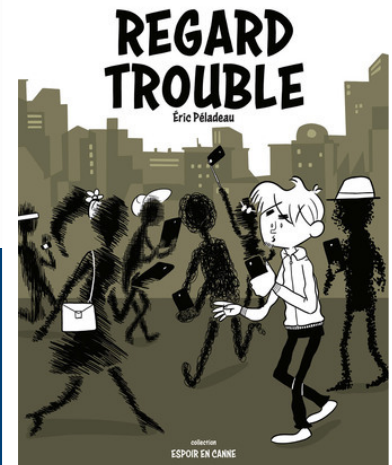



bibliothequedesameriques.com



Titre de l'œuvre

Regard trouble



 **Auteur**
Éric Péladeau

 **Illustrateur**

 **Zone géographique**
Québec

Résumé de l'éditeur

Pour une raison qu'il ignore, Francis ne voit plus le monde correctement. Il ne souffre pas de myopie, de presbytie ou de n'importe quel autre désordre oculaire connu. Sa vue n'a pas baissé. Ce qu'il lui arrive est plus étrange : depuis un certain moment, Francis perçoit les gens autour de lui comme de gigantesques barbouillages... Arrivera-t-il à voir clair dans tout ce mystère? Une histoire qui parle, entre les cases, de notre rapport à la technologie.

Éditeur
Éditions Ada

Nombre de pages
Version numérique 105

Type de texte
Qui raconte

Genre
Bande dessinée

Clientèle
13 à 18 ans

Note importante

Dans la section 2, certains termes de la bande dessinée sont définis en gras.

1 Avant la lecture

Présenter le livre choisi, observer la page couverture et la quatrième de couverture en posant des questions pour formuler quelques hypothèses de lecture.

2

Pendant la lecture

Choisir préalablement des questions parmi celles proposées ci-dessous.
Animer une discussion en posant ces questions.
S'inspirer des réponses des élèves pour créer d'autres questions.

Page ¹	Observation	Question
Le pré-embrouille		
7	Le pré-embrouille	<ul style="list-style-type: none">• En lisant le titre de ce chapitre, peut-on dire à quoi il fait référence?<ul style="list-style-type: none">_ C'est Le pré-embrouille. Il fait peut-être référence au préambule, qui est comme l'introduction d'un texte².
10 - 11	Le nombre de pages Le lieu	<ul style="list-style-type: none">• Combien y a-t-il de personnages qui parlent dans cette double page?<ul style="list-style-type: none">_ Un seul, et il parle au téléphone.• Dans quel genre de bâtiment se déroule le début de cette histoire?<ul style="list-style-type: none">_ On ne sait pas vraiment. On dirait un hôpital, mais il semblerait que cela ne soit pas un hôpital comme les autres. Une prison, peut-être?
13	Les patients	<ul style="list-style-type: none">• Quelle information donnée par le docteur Smith-Brown semble confirmer que l'histoire se déroule dans un hôpital?<ul style="list-style-type: none">_ À la 5^e case, il parle des « patients ».
14	La place du lecteur	<ul style="list-style-type: none">• Par rapport à la porte de la 2^e case, à quel endroit le bédéiste a-t-il placé son lecteur?<ul style="list-style-type: none">_ Il l'a placé devant la porte dans le couloir.• Qu'en est-il à la dernière case ? Est-ce que le lecteur est du même côté ?<ul style="list-style-type: none">_ Non, c'est comme si le lecteur était dans la pièce.• Qu'est-ce qui le prouve ?<ul style="list-style-type: none">_ On voit le docteur par la petite fenêtre ronde. <p>Informez les élèves que lorsqu'un bédéiste présente une même scène, mais de deux points de vue différents, on parle de « champ » et de « contre-champ ». C'est comme si on voyait les deux côtés d'une même pièce de monnaie.</p>
16	L'état de la patiente	<ul style="list-style-type: none">• Dans quel état est madame Hilaire, la patiente?<ul style="list-style-type: none">_ Elle n'est vraiment pas bien. Elle pleure, semble avoir peur, elle demande toujours pour faire un selfie.

1. La pagination correspond à celle du livre numérique.

2. Comme il s'agit d'une discussion, il ne faut pas s'étonner de lire des réponses dont la formulation se rapproche de la langue parlée.

Chapitre 1 – Les embrouilles commencent

22 - 23	Le lieu et le moment	<ul style="list-style-type: none"> • Où et quand se déroule le début de ce nouveau chapitre? <ul style="list-style-type: none"> _ Quelque part au Québec, en 2008. • Comment l'apprend-on? <ul style="list-style-type: none"> _ Par le contenu du rectangle de la 1^{re} case. <p>Informez les élèves qu'on appelle des « récitatifs » les petits encadrés généralement de forme rectangulaire qui donnent des informations de temps ou de lieu concernant le récit, par exemple, ou qui présentent une intervention du narrateur.</p>
	Le recours aux guillemets	<ul style="list-style-type: none"> • Pourquoi le bédéiste utilise-t-il des guillemets dans les récitatifs? <ul style="list-style-type: none"> _ Pour que l'on comprenne bien que c'est quelqu'un qui raconte quelque chose à une autre personne.
	Deux couleurs récitatifs	<ul style="list-style-type: none"> • Pourquoi utilise-t-il deux couleurs différentes pour ces récitatifs? <ul style="list-style-type: none"> _ C'est sûrement pour indiquer au lecteur qu'il y a bien deux personnages qui se parlent.
	Le problème	<ul style="list-style-type: none"> • Quel est le problème du jeune homme? <ul style="list-style-type: none"> _ Sa télévision est brouillée, elle ne fonctionne pas.
24 - 25	L'étonnement	<ul style="list-style-type: none"> • À la 2^e case, le personnage semble étonné. Est-il possible de savoir pourquoi si l'on observe cette case seulement? <ul style="list-style-type: none"> _ Non, c'est impossible. Il est étonné par la présence de la personne qui est devant lui, mais on ne la voit pas encore, cette personne.
	Le technicien brouillé	<ul style="list-style-type: none"> • Y a-t-il seulement la télévision qui est brouillée? <ul style="list-style-type: none"> _ Non, le technicien qui vient réparer la télévision est lui aussi brouillé. <p>Faire prendre conscience aux élèves que c'est la raison pour laquelle le personnage est si étonné à la 2^e case de la page 24.</p>
28 - 29	Problème réglé?	<ul style="list-style-type: none"> • Même si le jeune homme a eu une bonne nuit de sommeil, est-ce que son problème est réglé? <ul style="list-style-type: none"> _ Non, c'est maintenant le présentateur de la météo à la télévision qui est brouillé.
28 - 29	Sploush!	<ul style="list-style-type: none"> • À quoi le mot « Sploush! » fait-il référence? <ul style="list-style-type: none"> _ Il fait référence au bruit que fait le personnage en crachant son café à la vue du présentateur météo, qui est lui aussi brouillé. <p>Rappeler l'utilité des onomatopées en bande dessinée. Les bédéistes utilisent ces petits mots qui servent à imiter un bruit ou un son.</p>

Page	Observation	Question
30 - 31	<p>Aller dehors</p> <p>Le soupçon confirmé</p>	<ul style="list-style-type: none"> • Que fait-il pour en avoir le coeur net? <ul style="list-style-type: none"> _ Il sort pour observer les gens de la rue. • Quel est le soupçon du personnage qui semble confirmé? <ul style="list-style-type: none"> _ Tout le monde est brouillé dans la rue.
35	<p>Le retrait des guillemets</p> <p>Le test de Rorschach</p>	<ul style="list-style-type: none"> • Pourquoi n'y a-t-il plus de guillemets dans les récitatifs? <ul style="list-style-type: none"> _ C'est parce qu'on voit maintenant les deux personnages qui se parlent dans la même pièce. <p>Attirer l'attention des élèves sur le fait que l'on connaît maintenant l'identité du personnage qui dialoguait avec le jeune homme. C'est probablement un psychologue.</p> <p>Au besoin, effectuer une recherche Web pour expliquer et visualiser ce qu'est le test de Rorschach. Il s'agit d'un outil d'évaluation psychologique élaboré par le psychanalyste Hermann Rorschach en 1921.</p>
36 - 37	Les technologies	<ul style="list-style-type: none"> • À quoi le médecin relie-t-il le trouble de vision du jeune homme? <ul style="list-style-type: none"> _ À l'essor des nouvelles technologies.
38 - 39	L'interaction qui s'efface	<ul style="list-style-type: none"> • Êtes-vous d'accord avec l'affirmation du médecin, à la 4e case, à savoir qu'avec les technologies, les interactions entre les êtres humains s'effacent peu à peu? <ul style="list-style-type: none"> _ Oui, je suis d'accord, car c'est vrai que parfois, on reste davantage chacun chez soi devant nos ordi. Ce n'est pas comme être vraiment en présence des autres. OU _ Non, je ne suis pas vraiment d'accord. Peut-être qu'on voit moins de gens « en présence », mais on communique aussi beaucoup avec des gens en ligne, et ce, de partout dans le monde. Ce n'était pas possible avant l'arrivée des nouvelles technologies. Et c'est une belle avancée.
38 - 39	La réaction du jeune homme	<ul style="list-style-type: none"> • Est-ce que monsieur Beaugard croit le médecin? <ul style="list-style-type: none"> _ Non, il pense qu'il exagère.
43	<p>Un bon conseil</p> <p>Un professionnel de la santé</p>	<ul style="list-style-type: none"> • Il ne semble pas y avoir beaucoup d'espoir de régler le problème du jeune, mais le psychologue lui donne un conseil. Quel est-il? <ul style="list-style-type: none"> _ Au lieu de se déconnecter, il lui propose de se connecter, mais avec des gens « en présence » et non en virtuel. • Qu'est-ce qui confirme qu'il s'agit bien d'un médecin ou d'un psychologue? <ul style="list-style-type: none"> _ On dit qu'il s'agit d'une consultation professionnelle et que monsieur Beaugard doit payer cette consultation. C'est donc un professionnel de la santé.

Le canapé

Faire observer que le jeune homme est installé sur un canapé. Le professionnel qu'il consulte est bel et bien un psychologue.

Chapitre 2 – Pour y voir clair

47

Deux discussions

• **Francis discute avec son psychologue. Est-ce la seule personne avec laquelle il communique?**

- _ Non, il joue à un jeu vidéo et il parle à un autre joueur en même temps. Il y a deux discussions en même temps.

51

La course

• **Qu'est-ce qui fait courir Francis en pleine rue?**

- _ C'est le fait qu'il a aperçu une personne « normale » qui n'est pas brouillée et il veut la retrouver.

53

La retrouver?

• **En observant cette case, peut-on penser qu'il va retrouver la jeune fille?**

- _ Non, elle n'est pas dans la rue et tout le monde autour de lui est brouillé. Il est un peu désespéré.

Case pleine page ou silencieuse

Attirer l'attention des élèves sur cette planche qui ne contient qu'une seule case. Dans ce cas, on parle d'une case pleine page, c'est-à-dire qu'elle occupe toute la page. De plus, cette case ne contient aucun texte. On appelle ce type de case des cases silencieuses.

55

Un indice

• **Sans avoir vu la personne qui vient prendre la commande de Francis, pourquoi peut-on croire qu'il s'agit de la fille aperçue dans la rue?**

- _ À la dernière case, on voit une main. Si c'était une autre personne, la main serait brouillée, mais comme elle ne l'est pas, on peut croire qu'il s'agit de la fille que Francis cherche.

58

Un bon signe

• **Croyez-vous que c'est bon signe si Francis n'arrête pas de penser à Claire?**

- _ Oui, ça veut peut-être dire qu'il est prêt à être en communication avec une vraie personne et, qui sait, peut-être qu'ils tomberont amoureux.
OU
- _ Ce n'est pas nécessairement un bon signe. Si Francis a autant de difficulté à entrer en contact avec des gens « en présence », ça ne veut pas dire que ça va fonctionner cette fois-ci juste parce qu'il est attiré par elle...

Animer une discussion pour accueillir les différents points de vue des élèves.

Page	Observation	Question
61	La personnalité de Claire	<ul style="list-style-type: none"> • En lisant la discussion entre Francis et Claire par texto, que peut-on dire de la personnalité de celle-ci? <ul style="list-style-type: none"> _ On peut dire qu'elle n'est pas gênée, elle taquine Francis à propos de ses photos de plage et, surtout, elle est fonceuse, car elle l'invite à prendre un verre. <p>Dresser un portrait de Claire et de Francis en résumant les traits de caractère que l'on connaît des deux personnages à ce moment-ci de l'histoire.</p>

Chapitre 3 – L'amour voyant

66 - 67	Toute une rencontre	<ul style="list-style-type: none"> • Si on voulait donner un titre à cette double page, quel serait-il? <ul style="list-style-type: none"> _ Une rencontre qui frappe fort! _ Tomber amoureux <p>Accueillir les différentes propositions des élèves et leur demander de justifier leur choix de titres en fonction des informations de cette double page.</p>
70	<p>L'étonnement</p> <p>Les signes d'émotion</p>	<ul style="list-style-type: none"> • Qu'est-ce qui explique le changement d'attitude de Francis entre la 4^e et la 5^e case? <ul style="list-style-type: none"> _ C'est le début de la pièce et Francis croit que les personnes sur scène seront brouillées, comme toutes les autres, mais non, il les voit! • Pourquoi le bédéiste a-t-il dessiné de petits traits autour de la tête de Francis? <ul style="list-style-type: none"> _ C'est justement pour montrer son étonnement au lecteur. <p>On appelle signes d'émotion toutes les petites indications graphiques ajoutées au dessin d'une case pour démontrer une émotion.</p>
73	La faute de l'amour	<ul style="list-style-type: none"> • À quoi le psychologue attribue-t-il le fait que Francis voit maintenant des personnes? <ul style="list-style-type: none"> _ Il croit que c'est peut-être parce qu'il est amoureux, même s'il dit aussi que c'est peut-être insensé, mais aussi logique.

Page	Observation	Question
74	L'image de Sartre	<ul style="list-style-type: none"> • Êtes-vous d'accord avec Sartre pour dire que « l'amour justifie l'existence »? <ul style="list-style-type: none"> _ Oui, parce que vivre sans amour, sans être aimé et aimer en retour, qu'est-ce que ça voudrait dire? OU _ Pas vraiment. On n'est pas obligé d'être amoureux pour bien vivre. C'est vrai qu'on a besoin d'amour, mais pas nécessairement d'être amoureux. <p>Les points de vue des élèves seront sûrement différents et nombreux. Après avoir expliqué qui est Sartre, animer une discussion pour qu'ils puissent exprimer leur réaction. Questionner les élèves pour s'assurer que le lien entre l'image de Sartre, la BD et les expériences personnelles de chacun est fait.</p>
75	Le message du bédéiste	<ul style="list-style-type: none"> • En lisant cette planche constituée de trois cases, dont deux sont silencieuses, peut-on dire quel est le message que le bédéiste pourrait vouloir partager avec ses lecteurs? <ul style="list-style-type: none"> _ Dans les deux premières cases, Francis tient son téléphone, mais à la 3^e case, il accepte de le laisser pour tenir les mains de Claire. Il accepte peut-être donc de s'éloigner des technologies pour être vraiment avec Claire.
78 - 84	Des événements importants	<ul style="list-style-type: none"> • Toutes ces pages ne contiennent qu'une case par page et elles présentent des événements vécus par Francis et Claire. Quels sont les indices qui prouvent qu'ils sont ensemble sur une assez longue période? <ul style="list-style-type: none"> _ On voit un karaoké d'Halloween, une fête de Noël en famille, des vacances en été. C'est presque une année.

Chapitre 4 – À perte de vue

87	Le départ de Claire	<ul style="list-style-type: none"> • Qu'est-ce qui vient rompre le bonheur de Francis? <ul style="list-style-type: none"> _ C'est le départ de Claire. Elle part en Italie pour un stage.
90	Le psychologue	<ul style="list-style-type: none"> • Quel indice graphique laisse croire que ça va mieux pour Francis? <ul style="list-style-type: none"> _ Le psychologue est débrouillé. On le voit maintenant très bien.

Page	Observation	Question
92	La bague	<ul style="list-style-type: none"> • À la 1^{re} case, au moment où il appelle Claire, Francis admire la bague qu'il compte lui offrir. Pourquoi la range-t-il dans sa poche à la 2^e case? <ul style="list-style-type: none"> _ Peut-être qu'il hésite à l'offrir à Claire et qu'il ne veut surtout pas qu'elle voie la boîte. OU _ Il veut peut-être vraiment lui faire la surprise et sortir la bague de son chandail dans un élan de bonheur. _ Il n'est peut-être vraiment pas certain que ce soit une bonne idée de la lui offrir à ce moment-ci de leur relation. <p>Accueillir les différents points de vue des élèves.</p>
94 - 95	« La vague »	<ul style="list-style-type: none"> • En observant cette double page, à quoi peut-on comparer les fonds de case noirs? <ul style="list-style-type: none"> _ À une grosse vague. Une grosse vague de tristesse qui va envahir Francis, car il sait que c'est fini avec Claire. <p>Attirer l'attention des élèves sur ce choix graphique du bédéiste, qui est très révélateur du sentiment de tristesse qui envahit Francis.</p>
99	La façon de voir Francis	<ul style="list-style-type: none"> • Francis affirme que Claire lui a ouvert les yeux. Que veut-il dire par là? <ul style="list-style-type: none"> _ Elle lui a permis d'être vraiment en relation avec quelqu'un et avec le monde réel. Et il semble heureux de cela.
102	Une décision importante	<ul style="list-style-type: none"> • Quelle décision importante Francis prend-il? <ul style="list-style-type: none"> _ Il décide de partir en voyage. Il a dit qu'il voulait voir le monde.
103	Le lien avec le pré-embrouille	<ul style="list-style-type: none"> • Quel lien peut-on faire entre la conclusion de cette BD et son pré-embrouille? <ul style="list-style-type: none"> _ On dirait que Francis était une personne atteinte de dépendance aux réseaux sociaux comme les personnes présentes au pré-embrouille, mais qu'il n'a pas été obligé d'être isolé grâce à une petite puce de surveillance. Et surtout, il est guéri! OU _ Le docteur Smith-Brown est le médecin du pré-embrouille, qui soignait les personnes atteintes. Et celui qui l'appelle est peut-être quelqu'un qui surveillait Francis pour qu'il puisse guérir. Il semble que ça fonctionne. Francis l'a peut-être échappé belle! <p>Animer une discussion pour partager les différentes interprétations des élèves. Inciter ceux-ci à les justifier en s'appuyant sur l'histoire en général et le personnage de Francis en particulier.</p>

3

Après la lecture : Un prolongement en écriture

Intention

Inviter les élèves à imaginer ce qu'est devenu Francis dix ans plus tard.

Type de texte

Qui décrit.

Déroulement

- Revenir sur la lecture de la BD Regard trouble.
- Dresser brièvement les grandes lignes du parcours de vie de Francis.
- Revoir la fin de la BD où Francis part en voyage pour découvrir le monde.
- Inviter les élèves à réfléchir à ce qu'il est devenu dix ans plus tard.
- Dresser un organisateur graphique à partir des différentes idées des élèves en ciblant différents aspects, comme les traits de caractère du personnage, son aspect physique, ses choix de vie, ses préférences, son travail, etc.
- Proposer aux élèves de planifier leur texte à partir d'un organisateur graphique.
- En cours d'écriture, proposer la lecture de quelques textes en chantier en équipe de deux pour faciliter la réécriture.

Diffusion

- Après avoir partagé des textes en groupe, pourquoi ne pas en acheminer quelques-uns au bédéiste?

Centre de la francophonie des Amériques

2, côte de la Fabrique, C.P. 110, succ. Haute-Ville, Québec (Québec) G1R 4M8, Canada
418 646-3300 • 1 877 646-3322
info@francophoniedesameriques.com • francophoniedesameriques.com

